



Общество с ограниченной ответственностью
Инженерно-технический центр
«ЗАПСИБГИДРОПРОМ»

Регистрационный номер в реестре членов СРО – 210912/490 от 21 сентября 2012 г.

Заказчик – Администрация Ирбитского МО

**ПРОЕКТ ПЛАНИРОВКИ И ПРОЕКТ МЕЖЕВАНИЯ ТЕРРИТОРИИ
«МЕЖПОСЕЛКОВЫЙ ГАЗОПРОВОД С.ЧЕРНОВСКОЕ – С.КИРГА»**

***ОСНОВНАЯ ЧАСТЬ ПРОЕКТА ПЛАНИРОВКИ.
ПОЛОЖЕНИЕ О РАЗМЕЩЕНИИ ЛИНЕЙНЫХ ОБЪЕКТОВ.
ГРАФИЧЕСКАЯ ЧАСТЬ.***

Том 1

Директор

И.Ю. Кузнецов

Главный инженер проекта

О.В. Быстрова

2021

Состав документации по планировке территории

Обозначение	Наименование
Том 1	Основная часть проект планировки территории. Положение о размещении линейных объектов. Графическая часть.
Том 2	Материалы по обоснованию проекта планировки территории. Пояснительная записка. Графическая часть.
Том 3	Проект межевания территории. Основная часть
Том 4	Проект межевания территории. Материалы по обоснованию

ОГЛАВЛЕНИЕ

ВВЕДЕНИЕ	4
ПОЛОЖЕНИЕ О РАЗМЕЩЕНИИ ЛИНЕЙНЫХ ОБЪЕКТОВ	5
1. НАИМЕНОВАНИЕ, ОСНОВНЫЕ ХАРАКТЕРИСТИКИ (КАТЕГОРИЯ, ПРОТЯЖЕННОСТЬ, ПРОЕКТНАЯ МОЩНОСТЬ, ПРОПУСКНАЯ СПОСОБНОСТЬ, ГРУЗОНАПРЯЖЕННОСТЬ, ИНТЕНСИВНОСТЬ ДВИЖЕНИЯ) И НАЗНАЧЕНИЕ ПЛАНИРУЕМЫХ ДЛЯ РАЗМЕЩЕНИЯ ЛИНЕЙНЫХ ОБЪЕКТОВ	5
2. ПЕРЕЧЕНЬ СУБЪЕКТОВ РОССИЙСКОЙ ФЕДЕРАЦИИ, ПЕРЕЧЕНЬ МУНИЦИПАЛЬНЫХ РАЙОНОВ, ГОРОДСКИХ ОКРУГОВ В СОСТАВЕ СУБЪЕКТОВ РОССИЙСКОЙ ФЕДЕРАЦИИ, ПЕРЕЧЕНЬ ПОСЕЛЕНИЙ, НАСЕЛЕННЫХ ПУНКТОВ, ВНУТРИГОРОДСКИХ ТЕРРИТОРИЙ ГОРОДОВ ФЕДЕРАЛЬНОГО ЗНАЧЕНИЯ, НА ТЕРРИТОРИЯХ КОТОРЫХ УСТАНОВЛИВАЮТСЯ ЗОНЫ ПЛАНИРУЕМОГО РАЗМЕЩЕНИЯ ЛИНЕЙНЫХ ОБЪЕКТОВ	6
3. ПЕРЕЧЕНЬ КООРДИНАТ ХАРАКТЕРНЫХ ТОЧЕК ГРАНИЦ ЗОН ПЛАНИРУЕМОГО РАЗМЕЩЕНИЯ ЛИНЕЙНЫХ ОБЪЕКТОВ	6
4. ПЕРЕЧЕНЬ КООРДИНАТ ХАРАКТЕРНЫХ ТОЧЕК ГРАНИЦ ЗОН ПЛАНИРУЕМОГО РАЗМЕЩЕНИЯ ЛИНЕЙНЫХ ОБЪЕКТОВ, ПОДЛЕЖАЩИХ РЕКОНСТРУКЦИИ В СВЯЗИ С ИЗМЕНЕНИЕМ ИХ МЕСТОПОЛОЖЕНИЯ	10
5. ПРЕДЕЛЬНЫЕ ПАРАМЕТРЫ РАЗРЕШЕННОГО СТРОИТЕЛЬСТВА, РЕКОНСТРУКЦИИ ОБЪЕКТОВ КАПИТАЛЬНОГО СТРОИТЕЛЬСТВА, ВХОДЯЩИХ В СОСТАВ ЛИНЕЙНЫХ ОБЪЕКТОВ В ГРАНИЦАХ ЗОН ИХ ПЛАНИРУЕМОГО РАЗМЕЩЕНИЯ	10
6. ИНФОРМАЦИЯ О НЕОБХОДИМОСТИ ОСУЩЕСТВЛЕНИЯ МЕРОПРИЯТИЙ ПО ЗАЩИТЕ СОХРАНЯЕМЫХ ОБЪЕКТОВ КАПИТАЛЬНОГО СТРОИТЕЛЬСТВА (ЗДАНИЕ, СТРОЕНИЕ, СООРУЖЕНИЕ, ОБЪЕКТЫ, СТРОИТЕЛЬСТВО КОТОРЫХ НЕ ЗАВЕРШЕНО), СУЩЕСТВУЮЩИХ И СТРОЯЩИХСЯ НА МОМЕНТ ПОДГОТОВКИ ПРОЕКТА ПЛАНИРОВКИ ТЕРРИТОРИИ, А ТАКЖЕ ОБЪЕКТОВ КАПИТАЛЬНОГО СТРОИТЕЛЬСТВА, ПЛАНИРУЕМЫХ К СТРОИТЕЛЬСТВУ В СООТВЕТСТВИИ С РАНЕЕ УТВЕРЖДЕННОЙ ДОКУМЕНТАЦИЕЙ ПО ПЛАНИРОВКЕ ТЕРРИТОРИИ, ОТ ВОЗМОЖНОГО НЕГАТИВНОГО ВОЗДЕЙСТВИЯ В СВЯЗИ С РАЗМЕЩЕНИЕМ ЛИНЕЙНЫХ ОБЪЕКТОВ	10
7. ИНФОРМАЦИЯ О НЕОБХОДИМОСТИ ОСУЩЕСТВЛЕНИЯ МЕРОПРИЯТИЙ ПО СОХРАНЕНИЮ ОБЪЕКТОВ КУЛЬТУРНОГО НАСЛЕДИЯ ОТ ВОЗМОЖНОГО НЕГАТИВНОГО ВОЗДЕЙСТВИЯ В СВЯЗИ С РАЗМЕЩЕНИЕМ ЛИНЕЙНЫХ ОБЪЕКТОВ	8
8. ИНФОРМАЦИЯ О НЕОБХОДИМОСТИ ОСУЩЕСТВЛЕНИЯ МЕРОПРИЯТИЙ ПО ОХРАНЕ ОКРУЖАЮЩЕЙ СРЕДЫ	8
9. ИНФОРМАЦИЯ О НЕОБХОДИМОСТИ ОСУЩЕСТВЛЕНИЯ МЕРОПРИЯТИЙ ПО ЗАЩИТЕ ТЕРРИТОРИИ ОТ ЧРЕЗВЫЧАЙНЫХ СИТУАЦИЙ ПРИРОДНОГО И ТЕХНОГЕННОГО ХАРАКТЕРА, В ТОМ ЧИСЛЕ ПО ОБЕСПЕЧЕНИЮ ПОЖАРНОЙ БЕЗОПАСНОСТИ И ГРАЖДАНСКОЙ ОБОРОНЕ	14

ГРАФИЧЕСКАЯ ЧАСТЬ

1. ЧЕРТЕЖ ГРАНИЦ ЗОН ПЛАНИРУЕМОГО РАЗМЕЩЕНИЯ ЛИНЕЙНЫХ ОБЪЕКТОВ

ВВЕДЕНИЕ

Документация по планировке территории в составе проекта планировки и проекта межевания территории в целях размещения объекта местного значения «Межпоселковый газопровод с.Черновское – с.Кирга» (далее - Объект) выполнена на основании муниципального контракта №162300000419000172-02 от «11» февраля 2020г. и Распоряжения Администрации Ирбитского МО №215-РА от 28.04.2021 г. «О разработке проекта планировки и проекта межевания территории для размещения линейного объекта «Межпоселковый газопровод с.Черновское – с.Кирга».

Основные задачи проекта планировки:

1. Анализ состояния территории, а именно: физико-географических, природных и социально-экономических условий территории, вопросов землепользования, планировочных ограничений природного и техногенного характера;

2. Определение основных направлений и параметров планируемого развития элементов планировочной структуры.

Территория проектирования – часть межселенной территории Ирбитского МО и населенного пункта с.Черновское Свердловской области.

Подготовка проекта планировки и проекта межевания территории осуществляется в соответствии с системой координат, используемой для ведения единого государственного реестра недвижимости на территории Свердловской области (МСК 66 зона 1).

Проект планировки подготовлен в соответствии с нормативно-правовыми актами:

1. Градостроительный кодекс Российской Федерации №190-ФЗ от 29.12.2004;

2. Земельный кодекс Российской Федерации №136-ФЗ от 25.10.2004;

3. Постановление Правительства Российской Федерации № 564 от 12.05.2017 «Об утверждении Положения о составе и содержании проектов планировки территории, предусматривающих размещение одного или нескольких линейных объектов»;

4. Федеральный закон Российской Федерации «О введении в действие Градостроительного кодекса РФ» от 29.12.2004 №191-ФЗ;

5. Федеральный закон Российской Федерации №73-ФЗ от 25.06.2002 «Об объектах культурного наследия (памятниках истории и культуры народов РФ)»;

6. Федеральный закон Российской Федерации № 33-ФЗ от 14.03.1995 «Об особо охраняемых природных территориях»;

7. Федеральный закон РФ № 7-ФЗ от 10.01.2002 «Об охране окружающей среды»;

8. Приказ Минстроя России № 740/пр от 25.04.2017 «Об установлении случаев подготовки и требований к подготовке, входящей в состав материалов по обоснованию проекта планировки территории схемы вертикальной планировки, инженерной подготовки и инженерной защиты территории»;

9. СНиП 2.07.01-89* (СП 42.13330.2016) «Градостроительство. Планировка и застройка городских и сельских поселений. Актуализированная редакция» (СП 42.13330.2016 "СНиП 2.07.01-89* Градостроительство. Планировка и застройка городских и сельских поселений" с 30.06.2017);

10. СП 11-112-2001 «Защита территории и поселений от чрезвычайных ситуаций природного и техногенного характера»;

11. Иные действующие нормативные акты Российской Федерации и Свердловской области.

ПОЛОЖЕНИЕ О РАЗМЕЩЕНИИ ЛИНЕЙНЫХ ОБЪЕКТОВ

1. НАИМЕНОВАНИЕ, ОСНОВНЫЕ ХАРАКТЕРИСТИКИ (КАТЕГОРИЯ, ПРОТЯЖЕННОСТЬ, ПРОЕКТНАЯ МОЩНОСТЬ, ПРОПУСКНАЯ СПОСОБНОСТЬ, ГРУЗОНАПРЯЖЕННОСТЬ, ИНТЕНСИВНОСТЬ ДВИЖЕНИЯ) И НАЗНАЧЕНИЕ ПЛАНИРУЕМЫХ ДЛЯ РАЗМЕЩЕНИЯ ЛИНЕЙНЫХ ОБЪЕКТОВ

Трасса проектируемого газопровода расположена в Ирбитском МО Свердловской области, проходит от точки присоединения к действующему межпоселковому подземному газопроводу высокого давления 2 категории ПЭ160 (от ГРС Черновское) до с.Кирга.

Проектируемый газопровод проходит от точки врезки вдоль западной окраины с.Черновское, далее вдоль автодороги «с. Черновское - д. Большая Милькова» между населенными пунктами района - с.Черновское и с.Кирга. У границы с.Кирга установлен ГРПШ, давление снижается с высокого давления 2 категории до среднего давления. От ГРПШ газопровод среднего давления проходит по ул.Толбузина до школы в с.Кирга.

Вид работ – реконструкция.

Проектом предусматривается строительство газопровода идентифицируемого как сеть газораспределения по следующим признакам:

- а) назначение – транспортирование природного газа между населенными пунктами;
- б) состав объекта:
 - подземный газопровод высокого давления 2 категории из полиэтиленовых труб от точки подключения с.Кирга;
 - ГРПШ у с.Кирга;
 - подземный газопровод среднего давления из полиэтиленовых труб от ГРПШ до котельной школы с.Кирга;
- в) давление природного газа:
 - газопровод высокого давления 2 категории, $P_{\max}=0,6\text{МПа}$;
 - газопровод среднего давления, $P_{\max}=0,3\text{МПа}$.

Газопровод относится к опасным производственным объектам.

Плотность газа 0,706 кг/куб.м. при температуре 00С и давлением 0,10132 МПа.

Низшая теплота сгорания - 33180 кДж/м³ (7900 ккал/м³).

Проектируемый газопровод проложен подземно и выполнен из полиэтиленовых труб. Узлы подключения к ГРПШ, установка арматуры, выполнены из стальных труб.

Срок эксплуатации полиэтиленового газопровода 50 лет, стального газопровода 50 лет.

Срок эксплуатации технических и технологически устройств устанавливается заводом-изготовителем, при отсутствии этих сведений - 20 лет.

Газопроводы прокладываются подземно (открытым способом с разработкой траншей и методом ННБ.

Конструкция запорной, регулирующей арматуры и предохранительных устройств обеспечивает герметичность затвора не менее класса В по ГОСТ 9544-2015.

Предусмотрены ограждение ГРПШ и крановых узлов из металлического прута.

Основные характеристики гидротехнического сооружения представлены в Таблице 1.

Таблица 1

№ п/п	Наименование показателей	Единица измерения	Показатели
1	Производительность газопровода	куб.м./час	1193,0
2	Общая протяженность трассы газопроводов (в плане)	м	10166,0
	В том числе:		
	Газопровод высокого давления 2 категории	м	9335,0
	Газопровод среднего давления	м	831,0
3	Общая строительная длина газопроводов	м	10194,0
	В том числе:		
	Газопровод высокого давления 2 категории	м	9353,0
	Газопровод среднего давления	м	841,0
4	Количество устанавливаемых ГРПШ	шт	1
5	Длина газопроводов проложенных методом наклонно-направленного бурения	м	685,0

2. ПЕРЕЧЕНЬ СУБЪЕКТОВ РОССИЙСКОЙ ФЕДЕРАЦИИ, ПЕРЕЧЕНЬ МУНИЦИПАЛЬНЫХ РАЙОНОВ, ГОРОДСКИХ ОКРУГОВ В СОСТАВЕ СУБЪЕКТОВ РОССИЙСКОЙ ФЕДЕРАЦИИ, ПЕРЕЧЕНЬ ПОСЕЛЕНИЙ, НАСЕЛЕННЫХ ПУНКТОВ, ВНУТРИГОРОДСКИХ ТЕРРИТОРИЙ ГОРОДОВ ФЕДЕРАЛЬНОГО ЗНАЧЕНИЯ, НА ТЕРРИТОРИЯХ КОТОРЫХ УСТАНОВЛИВАЮТСЯ ЗОНЫ ПЛАНИРУЕМОГО РАЗМЕЩЕНИЯ ЛИНЕЙНЫХ ОБЪЕКТОВ

Зона планируемого размещения линейного объекта расположена в Ирбитского МО и населенном пункте с.Черновское Ирбитского МО Свердловской области.

3. ПЕРЕЧЕНЬ КООРДИНАТ ХАРАКТЕРНЫХ ТОЧЕК ГРАНИЦ ЗОН ПЛАНИРУЕМОГО РАЗМЕЩЕНИЯ ЛИНЕЙНЫХ ОБЪЕКТОВ

Учитывая основные технические характеристики объекта проектом планировки территории, с учетом действующих норм отвода земель, определены границы зоны его планируемого размещения.

Перечень координат характерных точек границ зоны планируемого размещения линейного объекта представлен в Таблице 2.

Таблица 2

Номер точки	X	Y
1	484744,35	1690760,78
2	484739,51	1690763,25
3	484730,45	1690741,95
4	484714,54	1690749,81
5	484688,72	1690762,46
6	484680,71	1690769,14
7	484676,56	1690779,80

8	484685,63	1690840,42
9	484689,48	1690839,75
10	484705,09	1690927,93
11	484723,62	1691048,11
12	484723,33	1691053,59
13	484727,69	1691082,78
14	484729,62	1691091,26
15	484733,68	1691117,50
16	484733,04	1691120,54

17	484734,74	1691135,41
18	484737,56	1691167,07
19	484738,82	1691168,58
20	484743,68	1691187,57
21	484750,59	1691194,97
22	484754,77	1691196,14
23	484761,47	1691196,25
24	484767,09	1691193,13
25	484777,35	1691191,97
26	484780,11	1691215,76
27	484779,55	1691219,94
28	484781,67	1691239,03
29	484784,64	1691263,59
30	484787,05	1691283,45
31	484789,34	1691301,72
32	484789,79	1691309,86
33	484776,18	1691310,66
34	484781,11	1691375,38
35	484765,17	1691380,03
36	484766,99	1691399,01
37	484757,19	1691403,86
38	484750,69	1691405,21
39	484660,92	1691450,95
40	484529,31	1691452,64
41	484510,12	1691637,92
42	484516,11	1691710,04
43	484520,16	1691758,82
44	484440,11	1691765,20
45	484415,18	1691823,37
46	484497,16	1692149,59
47	484560,88	1692468,21
48	484600,99	1692667,83
49	484641,31	1692946,90
50	484684,26	1693281,65
51	484685,27	1693313,85
52	484710,55	1693495,90
53	484715,76	1693518,13
54	484722,39	1693562,42
55	484732,07	1693633,94
56	484740,67	1693701,35
57	484751,07	1693812,73
58	484609,55	1694305,07
59	484609,87	1694306,19
60	484598,75	1694343,66
61	484555,97	1694465,18
62	484465,19	1694636,46
63	484464,69	1694642,86

64	484447,86	1694675,66
65	484373,54	1694817,40
66	484374,44	1694817,97
67	484322,74	1695138,16
68	484321,36	1695146,72
69	484359,03	1695571,37
70	484365,88	1695725,48
71	484377,86	1695896,71
72	484383,78	1695953,44
73	484416,95	1696224,42
74	484408,08	1696292,09
75	484406,79	1696306,30
76	484346,61	1696545,12
77	484337,49	1696581,42
78	484255,86	1696783,14
79	484227,51	1697082,13
80	484206,82	1697303,89
81	484153,82	1697298,87
82	484138,12	1697481,53
83	484086,96	1697901,96
84	484069,06	1697993,54
85	484140,08	1698004,99
86	484132,91	1698049,71
87	483987,05	1698175,01
88	483446,06	1698544,57
89	483432,09	1698549,75
90	483429,62	1698550,97
91	483329,87	1698652,02
92	483233,90	1698601,67
93	483156,96	1698647,14
94	483134,62	1698636,67
95	483085,75	1698613,75
96	482989,47	1698681,87
97	482972,82	1698721,28
98	482930,78	1698737,42
99	482883,49	1698755,57
100	482825,72	1698593,08
101	482766,28	1698549,60
102	482686,48	1698505,65
103	482650,21	1698571,65
104	482473,06	1698478,18
105	482475,82	1698473,24
106	482647,99	1698564,26
107	482684,31	1698498,17
108	482769,25	1698544,95
109	482830,34	1698589,64
110	482886,79	1698748,42

111	482929,79	1698731,92
112	482968,67	1698716,99
113	482985,01	1698678,29
114	483001,35	1698666,74
115	483008,71	1698662,15
116	483013,47	1698658,16
117	483085,19	1698607,42
118	483143,86	1698634,93
119	483155,35	1698640,31
120	483180,53	1698625,89
121	483186,18	1698624,02
122	483218,35	1698604,24
123	483231,15	1698596,31
124	483248,45	1698602,41
125	483248,80	1698602,60
126	483328,83	1698645,23
127	483426,53	1698546,27
128	483443,48	1698539,67
129	483983,70	1698170,64
130	484127,80	1698046,85
131	484133,78	1698009,55
132	484062,57	1697998,07
133	484081,77	1697898,45
134	484084,08	1697895,48
135	484092,18	1697806,46
136	484093,16	1697805,48
137	484132,65	1697480,96
138	484148,82	1697292,87
139	484201,84	1697297,89
140	484221,06	1697081,53
141	484249,52	1696780,24
142	484332,25	1696579,70
143	484396,05	1696317,72
144	484400,38	1696305,26
145	484411,40	1696224,39
146	484378,31	1695954,05
147	484363,34	1695802,83
148	484354,68	1695582,79
149	484320,30	1695199,67
150	484314,93	1695151,29
151	484316,08	1695138,51
152	484368,25	1694815,64
153	484459,43	1694641,05
154	484461,95	1694627,72
155	484550,65	1694462,83
156	484593,34	1694341,51
157	484745,49	1693812,21

158	484735,20	1693701,95
159	484732,09	1693701,95
160	484725,51	1693634,17
161	484715,94	1693563,20
162	484698,12	1693450,28
163	484679,56	1693314,11
164	484680,37	1693314,00
165	484678,03	1693278,60
166	484635,86	1692947,64
167	484595,57	1692668,77
168	484489,82	1692150,47
169	484409,00	1691822,98
170	484436,57	1691759,96
171	484442,58	1691759,43
172	484514,22	1691753,78
173	484510,76	1691712,18
174	484504,59	1691637,86
175	484524,34	1691447,20
176	484659,55	1691445,47
177	484748,55	1691399,72
178	484757,11	1691395,32
179	484742,14	1691379,23
180	484729,67	1691379,24
181	484729,67	1691377,68
182	484718,85	1691377,68
183	484718,85	1691366,68
184	484729,72	1691366,68
185	484729,75	1691359,76
186	484732,88	1691359,75
187	484732,88	1691349,84
188	484745,80	1691349,84
189	484745,76	1691358,86
190	484751,00	1691358,86
191	484750,79	1691377,15
192	484749,25	1691378,78
193	484760,30	1691390,67
194	484758,35	1691375,08
195	484775,27	1691371,16
196	484769,98	1691305,60
197	484784,75	1691304,56
198	484780,72	1691272,43
199	484779,39	1691272,62
200	484772,51	1691198,25
201	484762,85	1691201,77
202	484749,76	1691201,27
203	484747,62	1691199,84
204	484738,70	1691190,29

205	484734,95	1691175,96
206	484733,93	1691175,97
207	484727,47	1691120,29
208	484720,34	1691076,16
209	484721,08	1691076,12
210	484719,25	1691064,72
211	484697,32	1690926,57
212	484695,34	1690914,06
213	484684,59	1690846,18

214	484681,03	1690846,81
215	484670,90	1690779,20
216	484675,15	1690767,86
217	484684,76	1690759,16
218	484710,07	1690744,73
219	484733,00	1690734,72
220	484738,95	1690748,05
221	484350,69	1696528,27

Общая площадь зоны планируемого размещения линейного объекта составляет 5,9695 га.
Система координат – МСК №66 зона 1.

4. ПЕРЕЧЕНЬ КООРДИНАТ ХАРАКТЕРНЫХ ТОЧЕК ГРАНИЦ ЗОН ПЛАНИРУЕМОГО РАЗМЕЩЕНИЯ ЛИНЕЙНЫХ ОБЪЕКТОВ, ПОДЛЕЖАЩИХ РЕКОНСТРУКЦИИ В СВЯЗИ С ИЗМЕНЕНИЕМ ИХ МЕСТОПОЛОЖЕНИЯ

Проектом не устанавливаются границы зон планируемого размещения линейных объектов, подлежащих реконструкции в связи с изменением их местоположения.

5. ПРЕДЕЛЬНЫЕ ПАРАМЕТРЫ РАЗРЕШЕННОГО СТРОИТЕЛЬСТВА, РЕКОНСТРУКЦИИ ОБЪЕКТОВ КАПИТАЛЬНОГО СТРОИТЕЛЬСТВА, ВХОДЯЩИХ В СОСТАВ ЛИНЕЙНЫХ ОБЪЕКТОВ В ГРАНИЦАХ ЗОН ИХ ПЛАНИРУЕМОГО РАЗМЕЩЕНИЯ

Данный раздел не разрабатывается в связи с тем, что в границы зоны планируемого линейного объекта не входят объекты капитального строительства.

6. ИНФОРМАЦИЯ О НЕОБХОДИМОСТИ ОСУЩЕСТВЛЕНИЯ МЕРОПРИЯТИЙ ПО ЗАЩИТЕ СОХРАНЯЕМЫХ ОБЪЕКТОВ КАПИТАЛЬНОГО СТРОИТЕЛЬСТВА (ЗДАНИЕ, СТРОЕНИЕ, СООРУЖЕНИЕ, ОБЪЕКТЫ, СТРОИТЕЛЬСТВО КОТОРЫХ НЕ ЗАВЕРШЕНО), СУЩЕСТВУЮЩИХ И СТРОЯЩИХСЯ НА МОМЕНТ ПОДГОТОВКИ ПРОЕКТА ПЛАНИРОВКИ ТЕРРИТОРИИ, А ТАКЖЕ ОБЪЕКТОВ КАПИТАЛЬНОГО СТРОИТЕЛЬСТВА, ПЛАНИРУЕМЫХ К СТРОИТЕЛЬСТВУ В СООТВЕТСТВИИ С РАНЕЕ УТВЕРЖДЕННОЙ ДОКУМЕНТАЦИЕЙ ПО ПЛАНИРОВКЕ ТЕРРИТОРИИ, ОТ ВОЗМОЖНОГО НЕГАТИВНОГО ВОЗДЕЙСТВИЯ В СВЯЗИ С РАЗМЕЩЕНИЕМ ЛИНЕЙНЫХ ОБЪЕКТОВ

Решения, принятые в настоящем проекте, исключают негативное воздействие на объекты капитального строительства (здание, строение, сооружение, объекты, строительство которых не завершено), существующие и строящиеся на момент подготовки проекта планировки территории, а также объекты капитального строительства, планируемые к строительству в

соответствии с ранее утвержденной документацией по планировке территории, при нормальной эксплуатации гидротехнического сооружения.

7. ИНФОРМАЦИЯ О НЕОБХОДИМОСТИ ОСУЩЕСТВЛЕНИЯ МЕРОПРИЯТИЙ ПО СОХРАНЕНИЮ ОБЪЕКТОВ КУЛЬТУРНОГО НАСЛЕДИЯ ОТ ВОЗМОЖНОГО НЕГАТИВНОГО ВОЗДЕЙСТВИЯ В СВЯЗИ С РАЗМЕЩЕНИЕМ ЛИНЕЙНЫХ ОБЪЕКТОВ

Объекты культурного наследия – объекты, возникшие в результате исторических событий, представляющие собой ценность с точки зрения истории, археологии, архитектуры, градостроительства, искусства, науки и техники, эстетики, этнологии или антропологии, социальной культуры и являющиеся свидетельством эпох и цивилизаций, подлинными источниками информации о зарождении и развитии культуры.

Отношения в области организации, охраны и использования, объектов историко-культурного наследия регулируются Федеральным законом № 73-ФЗ от 25.06.2002 г. «Об объектах культурного наследия (памятниках истории и культуры) народов Российской Федерации».

Согласно Письму Управления Государственной охраны объектов культурного наследия Свердловской области №38-05-27/269 от 31.03.2021 г. на территории испрашиваемого земельного участка объекты культурного наследия, включенные в Единый государственный реестр объектов культурного наследия народов РФ, отсутствуют. Испрашиваемый земельный участок расположен вне зон охраны/защитных зон объектов культурного наследия.

На основании вышеизложенного Схема границ территорий объектов культурного наследия в документации по планировке территории не разрабатывалась.

8. ИНФОРМАЦИЯ О НЕОБХОДИМОСТИ ОСУЩЕСТВЛЕНИЯ МЕРОПРИЯТИЙ ПО ОХРАНЕ ОКРУЖАЮЩЕЙ СРЕДЫ

Перечень мероприятий по охране атмосферного воздуха

При строительстве газопровода основную массу выбросов вносит строительная техника и передвижной транспорт. Поэтому мероприятия по уменьшению выбросов загрязняющих веществ относятся к транспорту и строительной технике.

В целях уменьшения загрязнения воздушного бассейна вредными веществами, выбрасываемыми двигателями внутреннего сгорания строительной и транспортной техникой, рекомендуется проведение следующих мероприятий:

- использование исправных машин и механизмов;
- своевременный техосмотр и техобслуживание техники;
- контроль за токсичностью выхлопных газов от строительной техники;
- движение транспорта и строительной техники должно осуществляться только по организованным автомобильным дорогам и проездам;
- сократить нерациональные и «холостые» пробеги автотранспорта путем оперативного планирования перевозок;
- использование материалов и конструкций в максимальной заводской готовности;
- применение в процессе производства работ веществ, материалов и оборудования, отвечающих требованиям природоохранного законодательства;

- соблюдение требований пожарной безопасности;
- проведение инструктажей по технике безопасности среди персонала;
- запрет на сжигание любых видов материалов и отходов;
- складирование отходов производства и потребления на специально оборудованных площадках, соответствующих классам опасности размещаемых отходов;
- своевременная передача отходов соответствующим организациям для дальнейшего размещения и утилизации.

При проведении технического обслуживания дорожных машин следует особое внимание уделять контрольным и регулировочным работам по системе питания, зажигания и газораспределительному механизму двигателя. Эти меры обеспечивают полное сгорание топлива, снижают его расход, значительно уменьшают выброс токсичных веществ.

Все транспортные средства с дизельным двигателем внутреннего сгорания должны быть оборудованы каталитическим дожигателем выхлопных газов для уменьшения количества выбрасываемых ЗВ в атмосферу. Замена дожигателей должна проводиться регулярно в соответствии с рекомендациями изготовителя для обеспечения эффективности их работы.

Для снижения концентрации пыли транспортные системы, участвующие в перевозке грунта должны быть снабжены укрытиями.

Мероприятия по регулированию выбросов загрязняющих веществ при неблагоприятных метеорологических условиях

Снижение загрязнения воздушного бассейна в период неблагоприятных метеорологических условий (НМУ) является обязательной частью деятельности предприятий по охране атмосферного воздуха, установленной законодательством РФ.

НМУ представляют собой краткосрочное особое сочетание метеорологических факторов в районе размещения предприятия, обуславливающих ухудшение качества воздуха в приземном слое. Неблагоприятными метеорологическими условиями, с точки зрения рассеивания выбросов в атмосфере, являются: штиль, туман, температурные инверсии.

План мероприятий на период НМУ представляет собой совокупность мероприятий по предотвращению прироста выбросов, их сокращению, улучшению рассеивания выбросов и мер по усилению контроля за работой соответствующего оборудования и аппаратуры.

Регулирование выбросов в период НМУ осуществляется на основании:

- официального оповещения от органов Росгидромета;
- плана мероприятий по регулированию выбросов в период НМУ.

Остановка оборудования может повлечь аварийную ситуацию на объекте, поэтому в период НМУ вводится первый режим работы предприятия. Мероприятия носят организационный характер и обеспечивают снижение выбросов на 10 - 20%.

Мероприятия по сокращению выбросов по первому режиму включают:

- контроль за герметичностью оборудования;
- контроль за работой контрольно-измерительных приборов и автоматических систем управления технологическими процессами;
- контроль за точным соблюдением технологического регламента производства;
- запретить продувку и чистку оборудования, емкостей, в которых хранились загрязняющие вещества, ремонтные работы, связанные с повышенным выделением вредных веществ в атмосферу.

Мероприятия по защите от шума и вибраций

Шумовые и вибрационные воздействия предприятия рассматриваются как энергетическое загрязнение окружающей среды в частности атмосферы.

Источниками шума в процессе строительства газопровода является дорожно-строительная техника.

Шум, создаваемый дорожно-строительной техникой зависит от многих факторов: мощности и режима работы двигателя, технического состояния оборудования, качества дорожного покрытия, скорости движения. Шум от двигателя автомобиля резко возрастает в момент его запуска и прогрева. Шум двигателя при движении автомобиля на первой скорости превышает в 2 раза шум, создаваемый им на второй скорости. Шум двигателей внутреннего сгорания носит периодический характер и зависит от режима работы дорожно-строительной техники.

Мероприятия по защите от шума и вибраций на период строительных работ носят организационно-технический характер. Предлагаются следующие мероприятия:

- применение малошумных машин;
- своевременный техосмотр и техобслуживание спецтехники;
- изменение конструктивных элементов машин, их сборочных единиц;
- оснащение шумных машин глушителями, которые снижают как внешний шум, так и шум внутри салона;
- применение средств индивидуальной защиты от шума (противошумные наушники, вкладыши, шлемы, каски).

Мероприятия по охране и рациональному использованию земельных ресурсов и почвенного покрова, в том числе мероприятия по рекультивации нарушенных или загрязнённых земельных участков и почвенного покрова

С целью уменьшения отрицательного воздействия на земельные ресурсы проектом предусмотрен комплекс технических решений:

- установление твердых границ отвода земель;
- недопущение несанкционированных проездов техники;
- соблюдение правил по сбору и временному хранению образующихся отходов;
- организация мест временного хранения (накопления) отходов согласно СанПиН 2.1.7.1322-03 «Гигиенические требования к размещению и обезвреживанию отходов производства и потребления»;
- ремонт автомобильного транспорта и оборудования производить на центральных базах предприятий;
- запрет мойки строительной техники и автотранспорта на строительной площадке;
- заправка спецтехники с использованием специально оборудованных поддонов;
- выполнение условий рекультивации земель в соответствии с ГОСТ 17.5.3.04-83;
- производственный экологический контроль.

Мероприятия по сбору, накоплению, использованию, транспортировке и размещению опасных отходов

Загрязнение земельных ресурсов возможно вследствие накопления промышленных отходов, образующихся в процессе строительства газопровода в местах, не предназначенных, не оборудованных для этих целей. В соответствии с Законом РФ «Об отходах производства и потребления» все твердые производственные отходы, образующиеся при строительстве, подлежат обязательному размещению способами, обеспечивающими надежную защиту природной среды от загрязнения.

Вся площадь, используемая для строительства, должна быть очищена и принята представителем землепользователя. Предусматривается организация системы сбора, использования, обезвреживания, транспортировки и размещения опасных отходов:

- соблюдение правил сбора и временного хранения отходов, а также своевременный вывоз отходов производства и потребления к местам размещения и переработки;
- организация мест временного хранения (накопления) отходов согласно СанПиН 2.1.7.1322-03 «Гигиенические требования к размещению и обезвреживанию отходов производства и потребления».

Собственником всех образующихся отходов является подрядная организация. Подрядчик несет ответственность за своевременное заключение договоров на вывоз отходов с предприятием, имеющим лицензию на оказание данной услуги. На момент проектирования подрядная организация не определена.

Лица, которые допущены к сбору, транспортированию, обработке, утилизации, обезвреживанию, размещению отходов I – IV классов опасности, обязаны иметь документы о квалификации, выданные по результатам прохождения профессионального обучения или получения дополнительного профессионального образования, необходимых для работы с отходами I – IV классов опасности.

Расчет объемов отходов выполнен согласно методическим разработкам, технологической части проекта и приведен в п. 6.1. Код и класс опасности отходов приведены в соответствии с Федеральным классификационным каталогом отходов.

Мероприятия по охране недр

Недра используются для геологической разведки и изучения месторождений полезных ископаемых, строительства и эксплуатации различных подземных сооружений, добычи полезных ископаемых, в том числе использования отходов горнодобывающего производства и связанных с ними перерабатывающих отраслей промышленности, образования особо охраняемых геологических объектов, имеющих научное, культурное, эстетическое, санитарно-оздоровительное и иное значение (геологические заповедники, заказники, памятники природы, научные и учебные полигоны, пещеры и т.п.).

Данным проектом предусматривается строительство газопровода.

Недра при этих видах работ не затрагиваются, экзогенные процессы (образование карста, диффузии почв) не происходят. Поэтому мероприятия по охране недр не планируются.

Мероприятия по охране объектов растительного и животного мира и среды их обитания

Для сохранения видов растений, популяций видов птиц и животных большую роль играет разъяснительная работа среди работающих.

С работающими в обязательном порядке должен проводиться инструктаж об их ответственности (с конфискацией орудий добычания) за неправомерное добывание, сбор, и т.д. животных и растений, занесенных в Красные книги различных рангов.

Мероприятия по охране объектов растительного мира

В качестве природоохранных мероприятий, направленных на сохранение растительности рассматриваемой территории, можно выделить следующие:

- мероприятия по минимизации механических нарушений целостности растительного покрова и предотвращающих развитие эрозионных процессов;
- полный запрет сброса на поверхность растительного покрова каких-либо технологических жидкостей;
- размещение и утилизация отходов и мусора в соответствии с принятыми проектом нормами и правилами по обращению с отходами производства и потребления;
- использование парка строительных машин и механизмов, имеющих минимально возможное удельное давление ходовой части на подстилающие грунты, в целях снижения техногенного воздействия;
- осуществление движения транспорта только по организованным временным проездам;
- предусмотрена рекультивация земель после завершения строительства;
- использовать инвентарные поддоны и емкости для сбора пролитых нефтепродуктов, образующихся при заправке техники.

При соблюдении запроектированных природоохранных мероприятий, изменения в растительном покрове в результате проведения работ по строительству будут локализованы в пределах временной полосы отвода.

Мероприятия по охране объектов животного мира

В соответствии с требованиями ФЗ «О животном мире» от 24.04.95. № 52, в проектной документации предусмотрены следующие природоохранные мероприятия, направленные на минимизацию воздействия на животный мир:

- запрещение проезда техники за пределами существующего земельного отвода;
- минимальное отчуждение естественных территорий для сохранения условий обитания животных и птиц;
- ремонт автомобильного транспорта и оборудования только на центральных базах предприятий;
- организация мест временного хранения (накопления) отходов согласно СанПиН 2.1.7.1322-03 «Гигиенические требования к размещению и обезвреживанию отходов производства и потребления»;
- очистка от отходов производства и потребления, возникающих в процессе строительных и монтажных работ и вывоз отходов на специализированные предприятия, полигоны.
- для ограничения численности мышевидных грызунов в местах временного размещения строителей регулярно проводить дератизационные мероприятия, так как грызуны могут явиться источником опасных зоонозных инфекций;
- рекультивация нарушенных земель.

В целях предотвращения гибели объектов животного мира запрещается:

- выжигание растительности;
- хранение и применение ядохимикатов, удобрений, химических реагентов, горюче-смазочных материалов и других опасных для объектов животного мира и среды их обитания материалов, сырья и отходов производства без осуществления мер, гарантирующих предотвращение заболеваний и гибели объектов животного мира, ухудшения среды их обитания;
- запретить персоналу, работающему на объектах, иметь огнестрельное оружие и охотиться без соответствующей лицензии.

Основное воздействие при проведении строительных работ произойдет на мелких животных и птиц, обитающих в районе строительства и выразится, прежде всего, в факторе беспокойства, изъятии части местообитаний и кормовых угодий, с загрязнением территории строительства отходами производства, с загрязнением природной среды в результате работы строительной техники и движения транспортных средств.

Принимая во внимание тот факт, что строительство займет непродолжительный период времени; животное население территории представлено в основном видами с развитыми адаптационными способностями, можно прогнозировать, что действие большинства факторов будет достаточно умеренным и непродолжительным во времени. Вероятным следствием действия многих факторов являются кратковременные ограниченные пространственные перемещения фоновых видов животных, с последующим возвращением к ранее существовавшим с восстановлением нарушенного растительного покрова по окончании строительства.

Серьезных изменений в численности фоновых видов фауны не произойдет. Для снижения действия фактора беспокойства в процессе строительства, работы проводятся, в основном, вне сезона размножения животных.

Мероприятия по охране растений и животных, занесенные в Красные Книги

По результатам инженерных изысканий редких видов растений и животных, занесенных в Красную книгу Свердловской области на участке работ не встречено.

Поскольку территория строительства входит в ареал распространения растений, животных и птиц, занесенных в Красные Книги, ниже приведен перечень мероприятий, обеспечивающих охрану растений и животных, занесенных в Красную Книгу РФ и Красные Книги субъектов РФ, в случае их встречи за территорией строительства:

- проведение разъяснительной работы среди работающих;
- инструктаж об их ответственности (с конфискацией орудий добывания) за неправомерное добывание, сбор, и т.д. животных и растений, занесенных в красные книги различных рангов;
- организация зон покоя в местах гнездования;
- введение усиленных штрафных санкций за уничтожение краснокнижных животных и разорение гнезд;
- усиление просветительской и природоохранной деятельности для предотвращения отстрела птиц и разорения гнезд.

Также для охраны растительного и животного мира и для снижения негативного воздействия на них, предусмотрено выполнение следующих мероприятий в период строительства и эксплуатации объекта:

- запрещается сброс любых сточных вод и отходов в несанкционированных местах;
- все работы необходимо проводить в пределах территорий, отведенных во временное и постоянное пользование;
- запрещается несоответствующее проектным решениям хранение и применение химических реагентов, горюче-смазочных материалов и других опасных веществ для объектов животного мира и среды их обитания. При проведении работ предусмотрено хранение технологических жидкостей в герметичных емкостях, организован сбор твердых и жидких бытовых отходов и их вывоз для захоронения и обезвреживания;
- выполнение подготовительных работ ведется, в основном, в зимний период для уменьшения воздействия машин на фаунистические комплексы;
- запрещается несанкционированное механизированное перемещение по территории, особенно вездеходной техники, вне полосы отвода;
- запрещается выжигание растительности;
- для снижения факторов беспокойства (шума, вибрации, ударных волн и других) объектов животного мира необходимо руководствоваться соответствующими инструкциями и рекомендациями по измерению, оценке и снижению их уровня.

Мероприятия, технические решения и сооружения, обеспечивающие рациональное использование и охрану водных объектов, а также сохранение водных биологических ресурсов и среды их обитания

Для снижения отрицательного воздействия на поверхностные и подземные воды строительства газопровода предусмотрены следующие технологические решения и мероприятия:

- сбор хозяйственно-бытовых стоков в канализационную емкость с последующим вывозом очистные сооружения;
- организация мест временного хранения (накопления) отходов согласно СанПиН 2.1.7.1322-03 «Гигиенические требования к размещению и обезвреживанию отходов производства и потребления»;
- соблюдение правил сбора и временного накопления отходов, а также своевременный вывоз отходов производства и потребления к местам размещения и переработки;
- ремонт автомобильного транспорта и оборудования производить только на центральных базах предприятий;
- заправка спецтехники с использованием специально оборудованных поддонов;
- запрет мойки строительной техники и автотранспорта на строительной площадке и вблизи водных объектов;
- запрет забора воды из поверхностных источников без соответствующего разрешения;
- рекультивация нарушенных земель.

9. ИНФОРМАЦИЯ О НЕОБХОДИМОСТИ ОСУЩЕСТВЛЕНИЯ МЕРОПРИЯТИЙ ПО ЗАЩИТЕ ТЕРРИТОРИИ ОТ ЧРЕЗВЫЧАЙНЫХ СИТУАЦИЙ ПРИРОДНОГО И ТЕХНОГЕННОГО ХАРАКТЕРА, В ТОМ ЧИСЛЕ ПО ОБЕСПЕЧЕНИЮ ПОЖАРНОЙ БЕЗОПАСНОСТИ И ГРАЖДАНСКОЙ ОБОРОНЕ

Для обозначения трассы и предотвращения повреждения газопровода в период эксплуатации необходимо предусмотреть укладку сигнальной ленты желтого цвета шириной не менее 0,2м с несмываемой надписью «Осторожно! Газ» на расстоянии 0,2м от верха трубы газопровода, при пересечении газопроводом существующих подземных коммуникаций сигнальная лента укладывается дважды.

Вдоль трассы газопровода на углах поворота, в местах установки отключающих устройств, на границах участков трассы при бестраншейной прокладке предусмотреть установку опознавательных знаков – ж/б опознавательные столбики.

Локализация и ликвидация аварийных ситуаций при строительстве газопровода должна осуществляться через аварийно-диспетчерскую службу (АДС) с городским телефоном с круглосуточной работой, включая выходные и праздничные дни.

Место дислокации АДС определяется зоной обслуживания и объемом работ с учетом обеспечения прибытия бригады АДС к месту аварии за 40 мин.

Ко всем строящимся и эксплуатируемым объектам должен быть обеспечен свободный проезд. Складирование горючих материалов в противопожарных разрывах запрещается. Негорючие материалы можно складировать при условии наличия свободной полосы шириной не менее 5 м.

Передвижные вагончики для административно-бытовых помещений допускается располагать на расстоянии не менее 24 м от строящихся или эксплуатируемых зданий. Вагончиков в группе должно быть не более 10 шт., общая площадь до 800 м². Расстояние между группами не менее 18 м.

Временное хранение древесных и других сгораемых отходов допускается на расстоянии не менее 20 м от строящихся или эксплуатируемых зданий и в пределах 3-х суточного запаса баллонов с газом не менее 20 - 30 м.

Для предупреждения пожара на рабочем месте не допускается скопление стружек (от обработки пластмассовых труб). Запрещается нагревать пластмассовые трубы методами, не предусмотренными СП и другими нормативными документами, утвержденными в установленном порядке, а также применять при сварке открытое пламя, так как это может привести к возгоранию труб и выделению токсичных веществ.

Для нормального функционирования объектов жизнеобеспечения и предотвращения возникновения чрезвычайных ситуаций необходимо соблюдение специального режима в пределах охранных зон объектов инженерной инфраструктуры. Наличие охранных зон объектов инженерной инфраструктуры в комплексе с зонами с особыми условиями использования территории накладывает дополнительные ограничения на хозяйственное освоение территории.

В случае стихийных бедствий (урагана, землетрясения, паводковых вод, наводнения) эксплуатационным службам необходимо организовать усиленный контроль над состоянием сети и арматуры газопровода. В критические моменты газопровод должен быть отключен от подачи газа.

Оповещение населения об опасностях связанных с возникновением ЧС осуществляется в соответствии с совместным Приказом Министерства чрезвычайных ситуаций Российской Федерации, Министерства информационных технологий и связи Российской Федерации, Министерство культуры и массовых коммуникаций Российской Федерации «Об утверждении Положения о системах оповещения населения» от 25.07.2006 № 422/90/376.

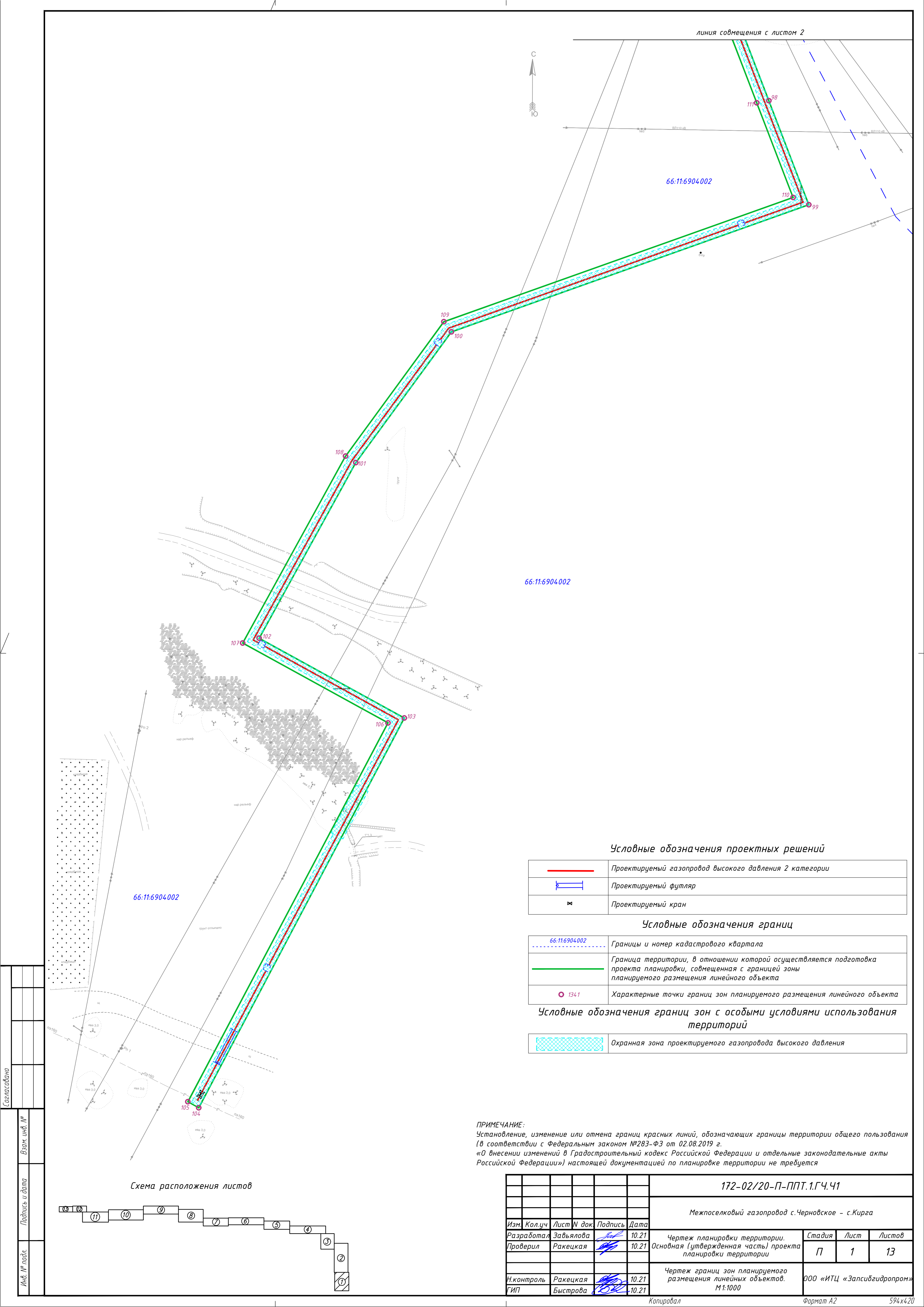
В период эксплуатации газопровода должен осуществляться периодический контроль над его состоянием. Все работы по техническому обслуживанию газопровода должны выполняться в соответствии с ПБ 12-529-03 «Правила безопасности систем газораспределения и газопотребления».

Проектируемый объект является взрывопожароопасным.

Объект не подлежит постоянному обслуживанию персоналом газовой службы или какими-либо другими службами, нахождение на объекте людей не предусматривается.

К решениям по обеспечению взрывопожаробезопасности относятся:

- отсечение опасного участка перекрытием шаровых кранов на газопроводе;
- обеспечение технологического надзора за качеством ремонта газопровода;
- создание систем взаимоповещения организаций и предприятий, выполняющих земляные работы в зоне газопровода и владельцев газопровода, это позволит снизить возможность непреднамеренных повреждений;
- обеспечение безопасной эксплуатации газопровода, укомплектование материально-техническими средствами аварийно-восстановительных бригад, знание личного состава своих обязанностей;
- осуществление планового контроля коррозии;
- осуществление комплексных обследований защищенности газопровода в местах пересечения с другими коммуникациями;
- составление планов капитального ремонта изоляционного покрытия газопровода;
- наличия графика проверки и при необходимости ремонта мест выхода подземного участка газопровода на границе «земля – воздух»;
- наличие на запорной арматуре указателя положения «открыто-закрыто»;
- осуществление не реже 1 раза в 3 месяца обхода участка газопровода с выявлением возможной утечки газа



Условные обозначения проектных решений

	Проектируемый газопровод высокого давления 2 категории
	Проектируемый футляр
	Проектируемый кран

Условные обозначения границ

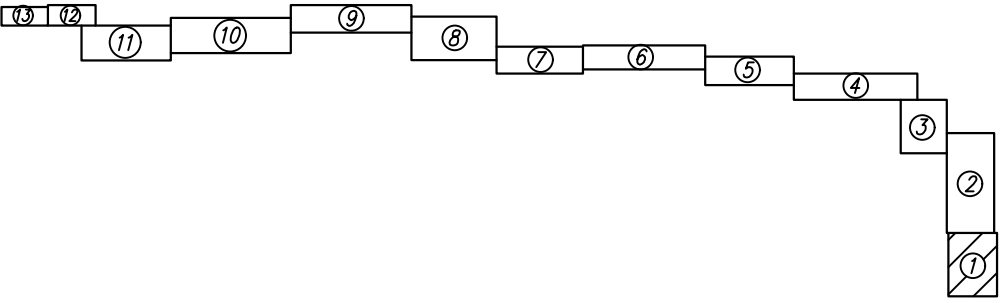
	Границы и номер кадастрового квартала
	Граница территории, в отношении которой осуществляется подготовка проекта планировки, совмещенная с границей зоны планируемого размещения линейного объекта
	Характерные точки границ зон планируемого размещения линейного объекта

Условные обозначения границ зон с особыми условиями использования территорий

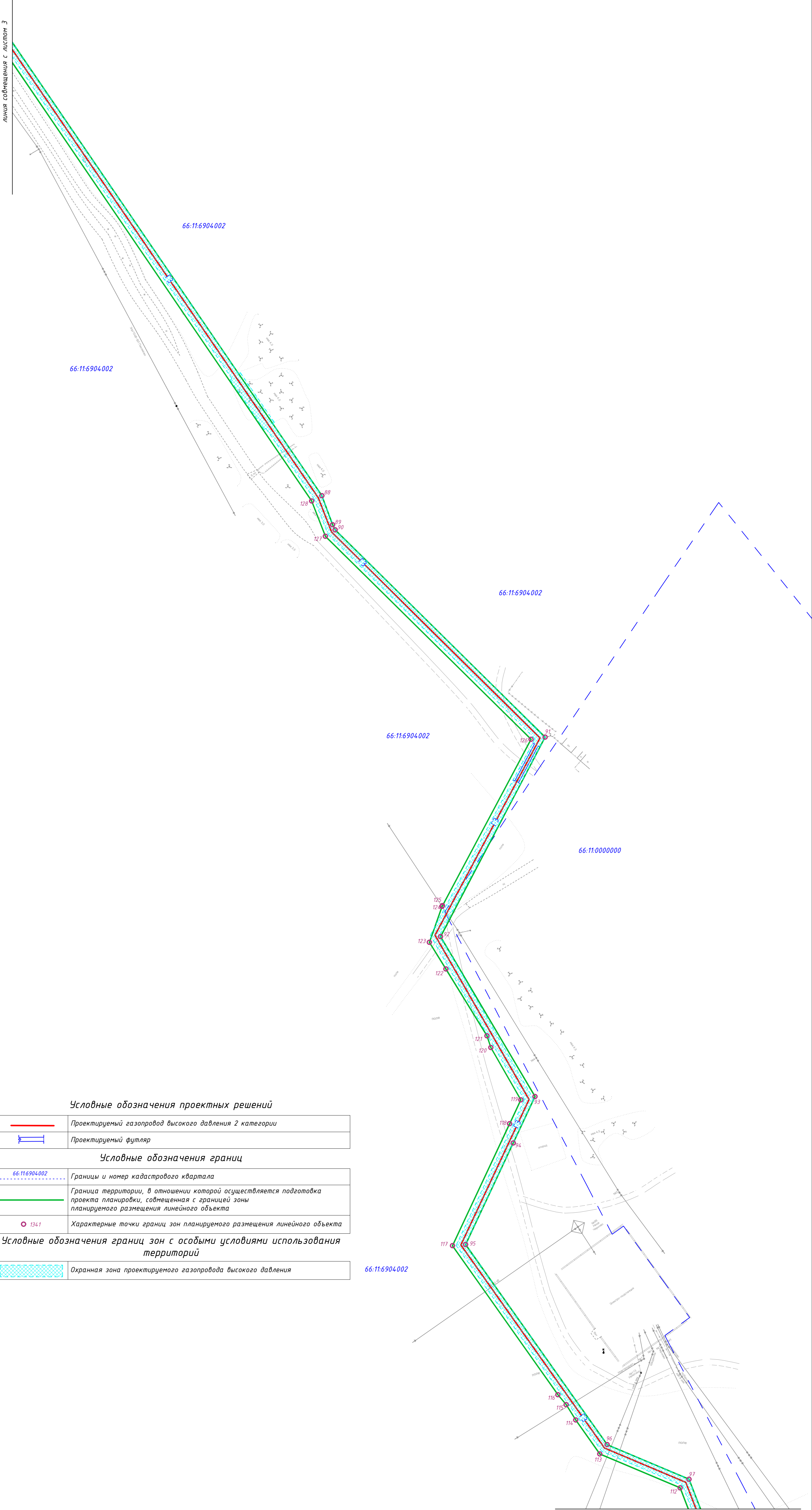
	Охранная зона проектируемого газопровода высокого давления
--	--

ПРИМЕЧАНИЕ:
Установление, изменение или отмена границ красных линий, обозначающих границы территории общего пользования (в соответствии с Федеральным законом №283-ФЗ от 02.08.2019 г.
«О внесении изменений в Градостроительный кодекс Российской Федерации и отдельные законодательные акты Российской Федерации») настоящей документацией по планировке территории не требуется

Схема расположения листов



172-02/20-П-ППТ.1.ГЧ.41					
Межпоселковый газопровод с.Черновское - с.Курга					
Изм.	Кол.уч	Лист	И. док	Подпись	Дата
Разработал	Завьялова	10.21			
Проверил	Ракецкая	10.21			
Н.контроль	Ракецкая	10.21			
ГИП	Быстрова	10.21			
Чертеж планировки территории.				Стадия	Лист
Основная (утвержденная часть) проекта планировки территории				П	1
Чертеж границ зон планируемого размещения линейных объектов.				Листов	13
М 1:1000				ООО «ИТЦ «Запсибгазпром»	



Условные обозначения проектных решений

	Проектируемый газопровод высокого давления 2 категории
	Проектируемый футляр

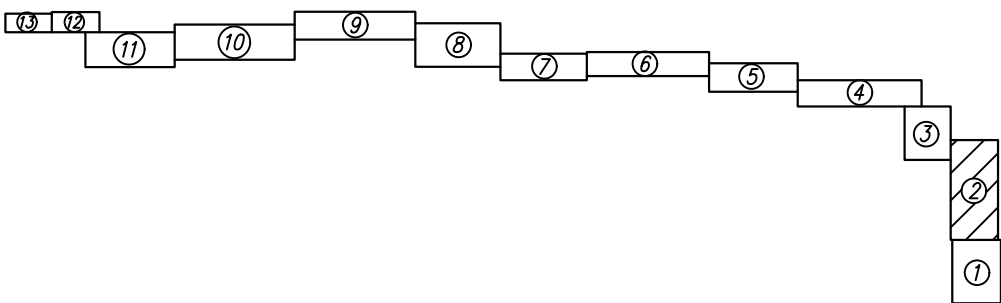
Условные обозначения границ

	Границы и номер кадастрового квартала
	Граница территории, в отношении которой осуществляется подготовка проекта планировки, совмещенная с границей зоны планируемого размещения линейного объекта
	Характерные точки грани зон планируемого размещения линейного объекта

Условные обозначения границ зон с особыми условиями использования территорий

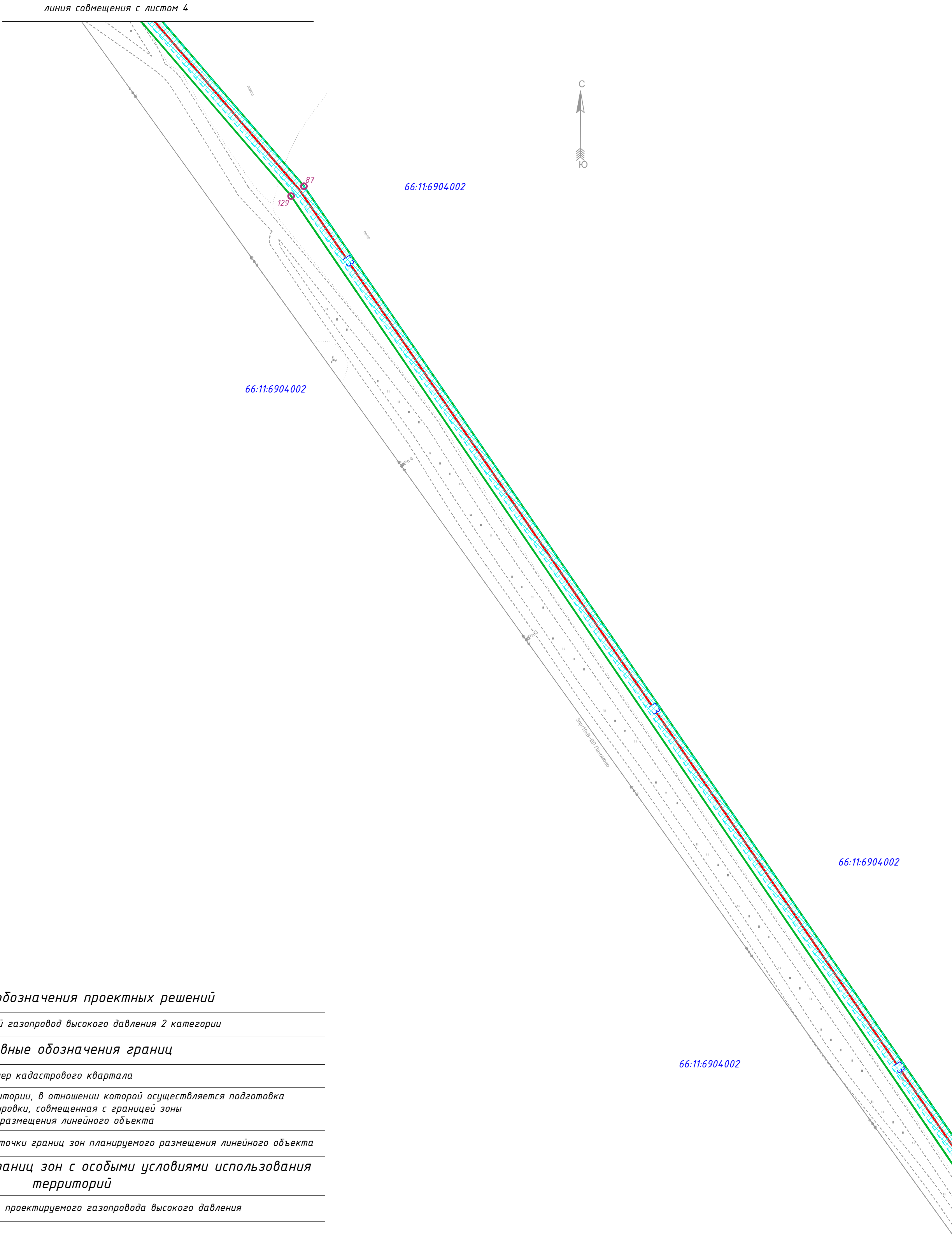
	Охранная зона проектируемого газопровода высокого давления
--	--

Схема расположения листов



Изм.	Кол. изм.	Лист	Издок.	Подп.	Дата

172-02/20-П-ППТ.1.ГЧ.41



Условные обозначения проектных решений

	Проектируемый газопровод высокого давления 2 категории
--	--

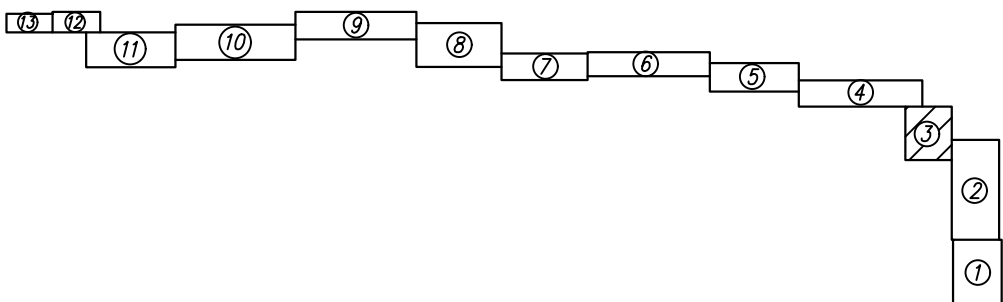
Условные обозначения границ

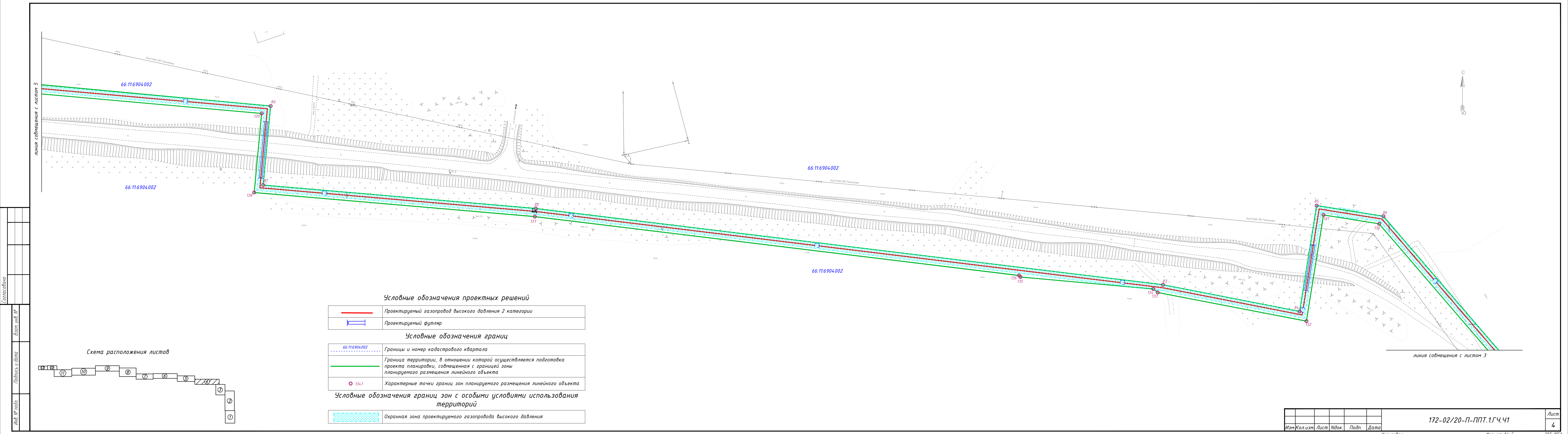
	Границы и номер кадастрового квартала
	Граница территории, в отношении которой осуществляется подготовка проекта планировки, совмещенная с границей зоны планируемого размещения линейного объекта
	Характерные точки границ зон планируемого размещения линейного объекта

Условные обозначения границ зон с особыми условиями использования территорий

	Охранная зона проектируемого газопровода высокого давления
--	--

Схема расположения листов

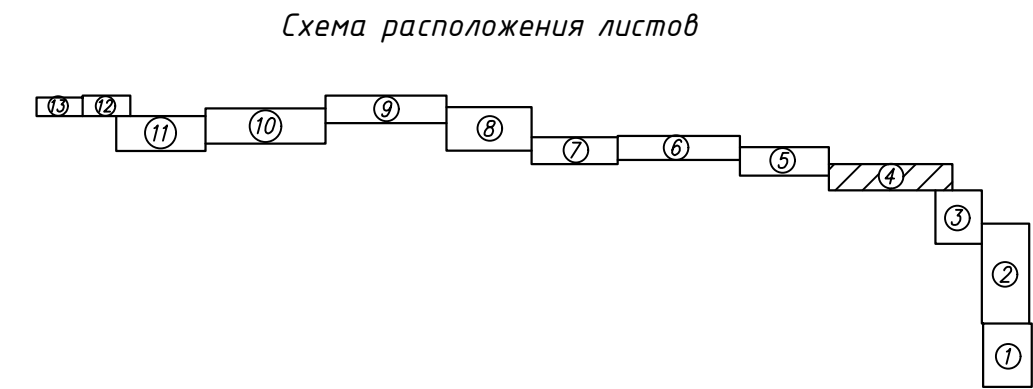


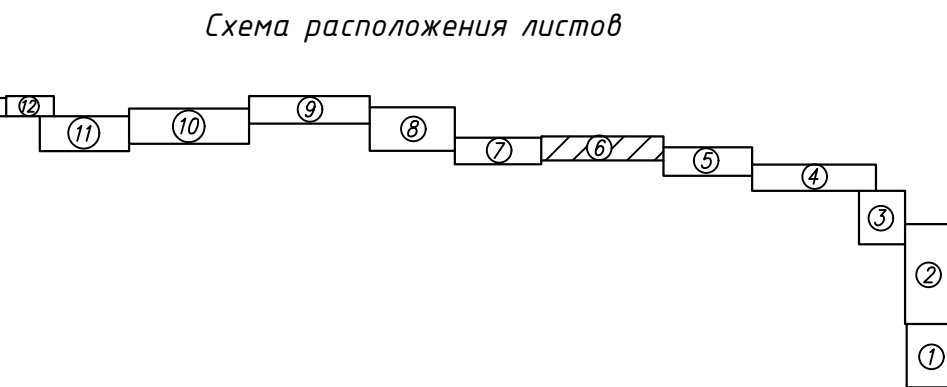
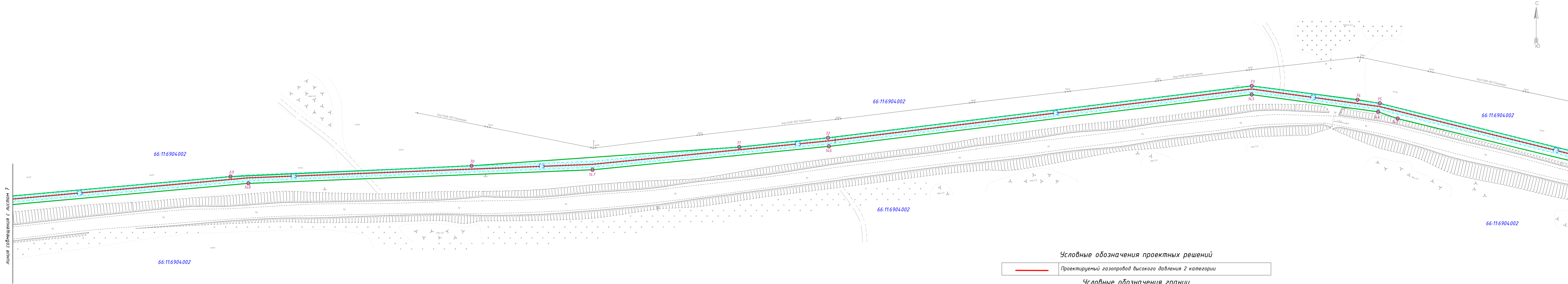


Условные обозначения проектных решений	
	Проектируемый газопровод высокого давления 2 категории
	Проектируемый футляр

Условные обозначения границ	
	Границы и номер кадастрового квартала
	Граница территории, в отношении которой осуществляется подготовка проекта планировки, совмещенная с границей зоны планируемого размещения линейного объекта
	Характерные точки границ зон планируемого размещения линейного объекта

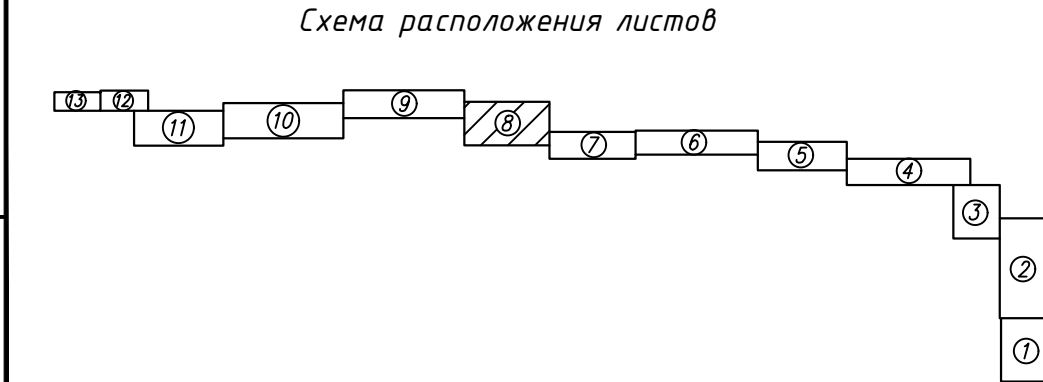
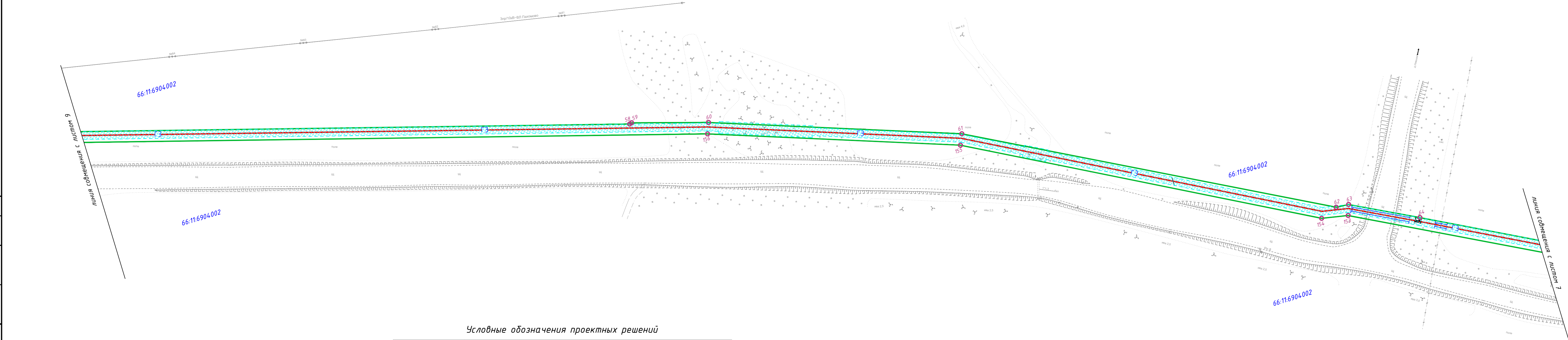
Условные обозначения границ зон с особыми условиями использования территорий	
	Охранная зона проектируемого газопровода высокого давления



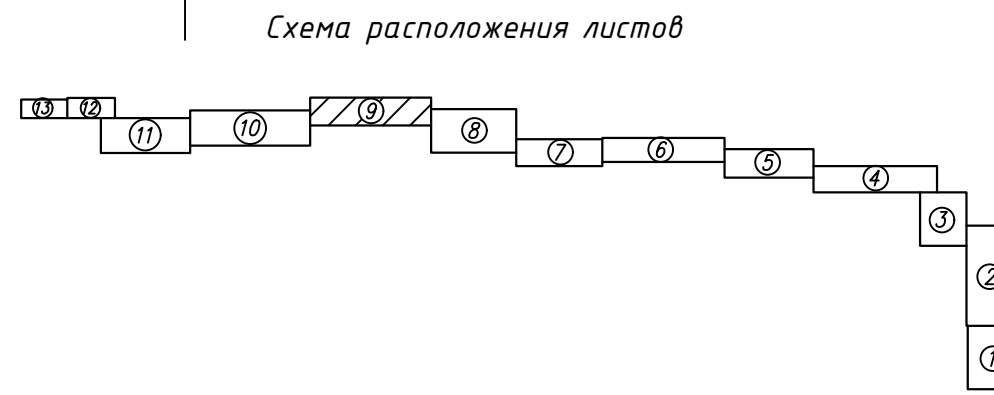
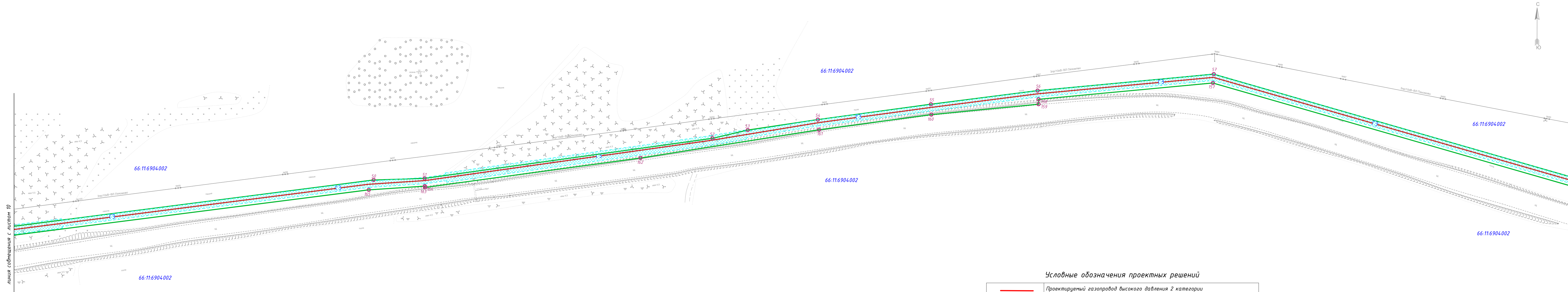


Условные обозначения проектных решений	
	Проектируемый газопровод высокого давления 2 категории
Условные обозначения границ	
	Границы и номер кадастрового квартала
	Граница территории, в отношении которой осуществляется подготовка проекта планировки, совмещенная с границей зоны планируемого размещения линейного объекта
	Характерные точки границ зон планируемого размещения линейного объекта
Условные обозначения границ зон с особыми условиями использования территорий	
	Охранная зона проектируемого газопровода высокого давления

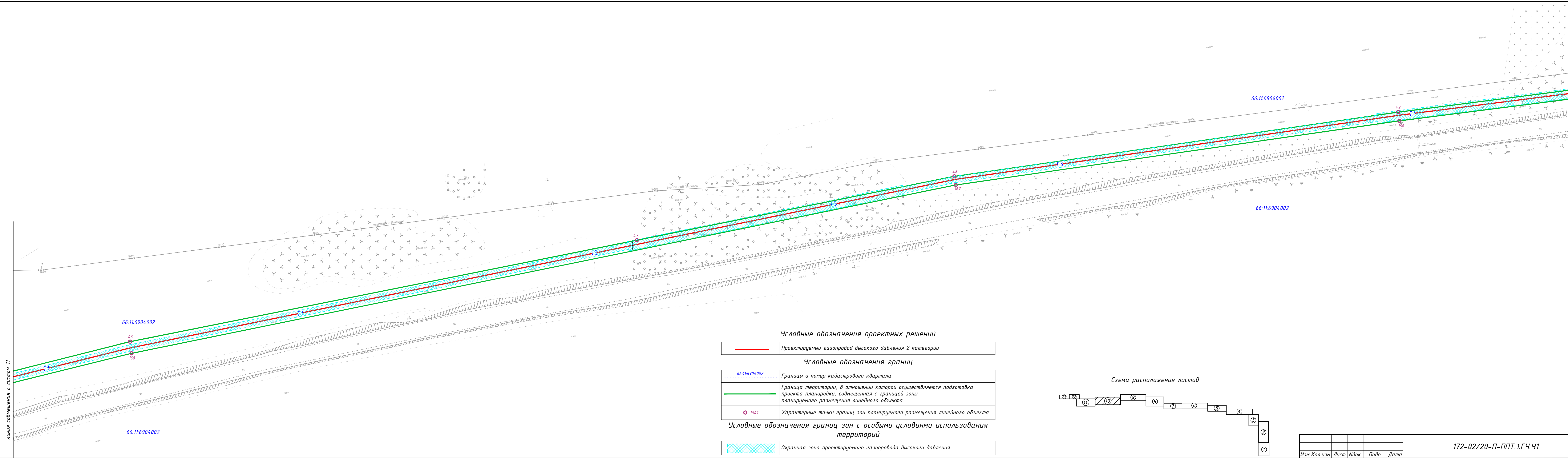
Согласовано					
Взам. инв. №					
Подпись и дата					
Инв. № подл.					



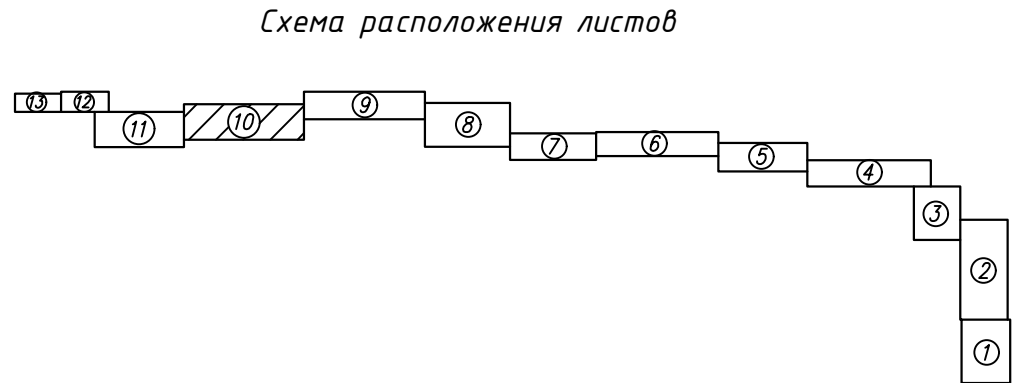
Условные обозначения проектных решений	
	Проектируемый газопровод высокого давления 2 категории
Условные обозначения границ	
	Границы и номер кадастрового квартала
	Граница территории, в отношении которой осуществляется подготовка проекта планировки, совмещенная с границей зоны планируемого размещения линейного объекта
	Характерные точки границ зон планируемого размещения линейного объекта
Условные обозначения границ зон с особыми условиями использования территорий	
	Охранная зона проектируемого газопровода высокого давления



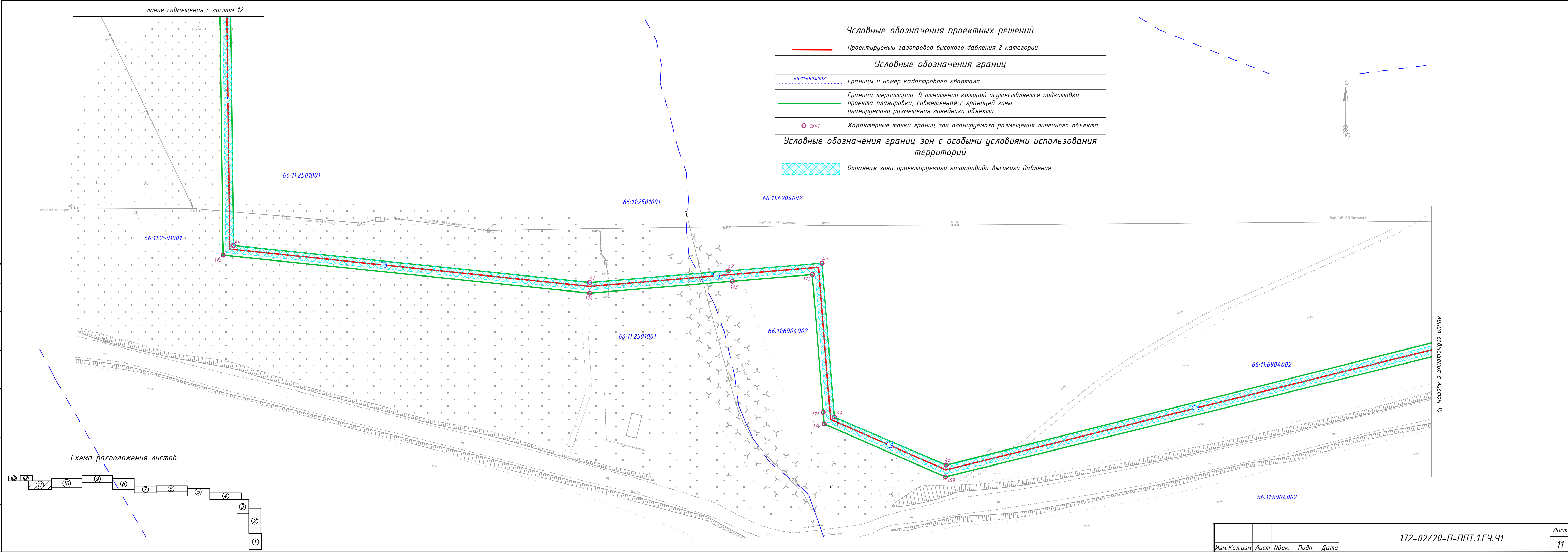
Условные обозначения проектных решений	
	Проектируемый газопровод высокого давления 2 категории
Условные обозначения границ	
	66:11:6904:002 Границы и номер кадастрового квартала
	Граница территории, в отношении которой осуществляется подготовка проекта планировки, совмещенная с границей зоны планируемого размещения линейного объекта
	134.1 Характерные точки границ зон планируемого размещения линейного объекта
Условные обозначения границ зон с особыми условиями использования территорий	
	Охранная зона проектируемого газопровода высокого давления



Условные обозначения проектных решений	
	Проектируемый газопровод высокого давления 2 категории
Условные обозначения границ	
	Границы и номер кадастрового квартала
	Граница территории, в отношении которой осуществляется подготовка проекта планировки, совмещенная с границей зоны планируемого размещения линейного объекта
	Характерные точки границ зон планируемого размещения линейного объекта
Условные обозначения границ зон с особыми условиями использования территорий	
	Охранная зона проектируемого газопровода высокого давления

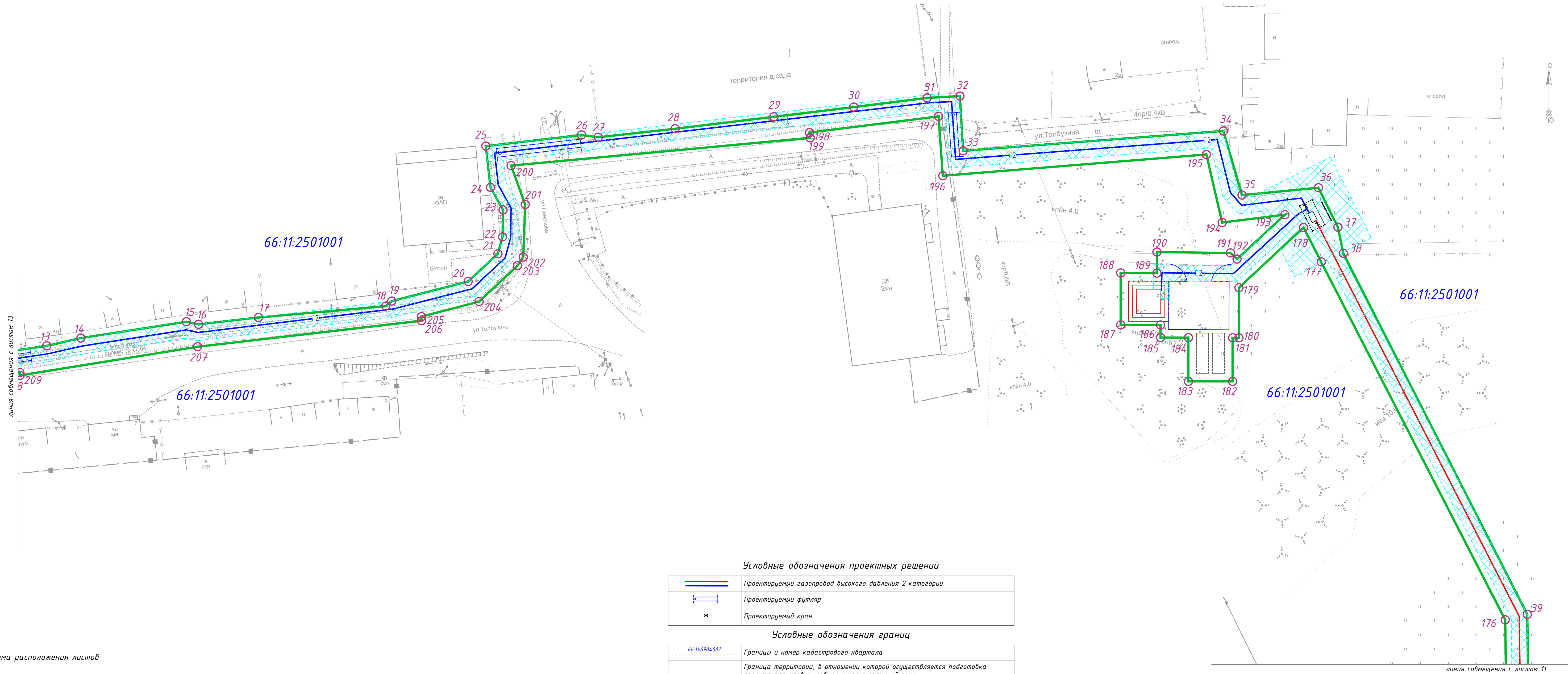
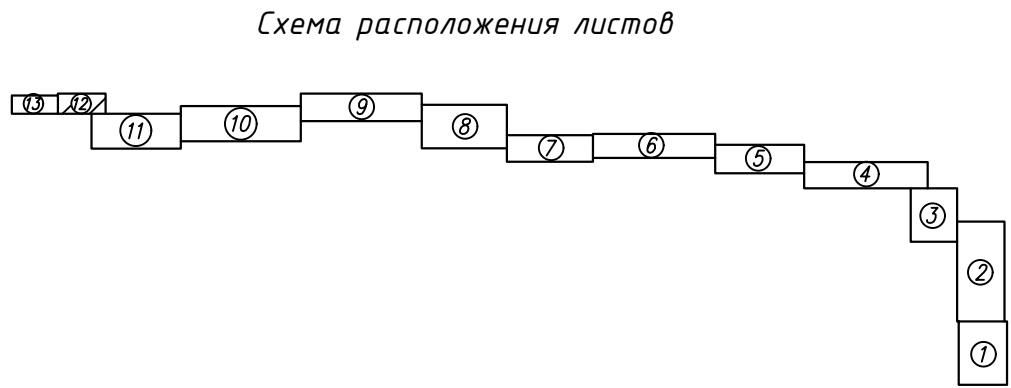


Согласовано					
Взам. инв. №					
Подпись и дата					
Инв. № подл.					

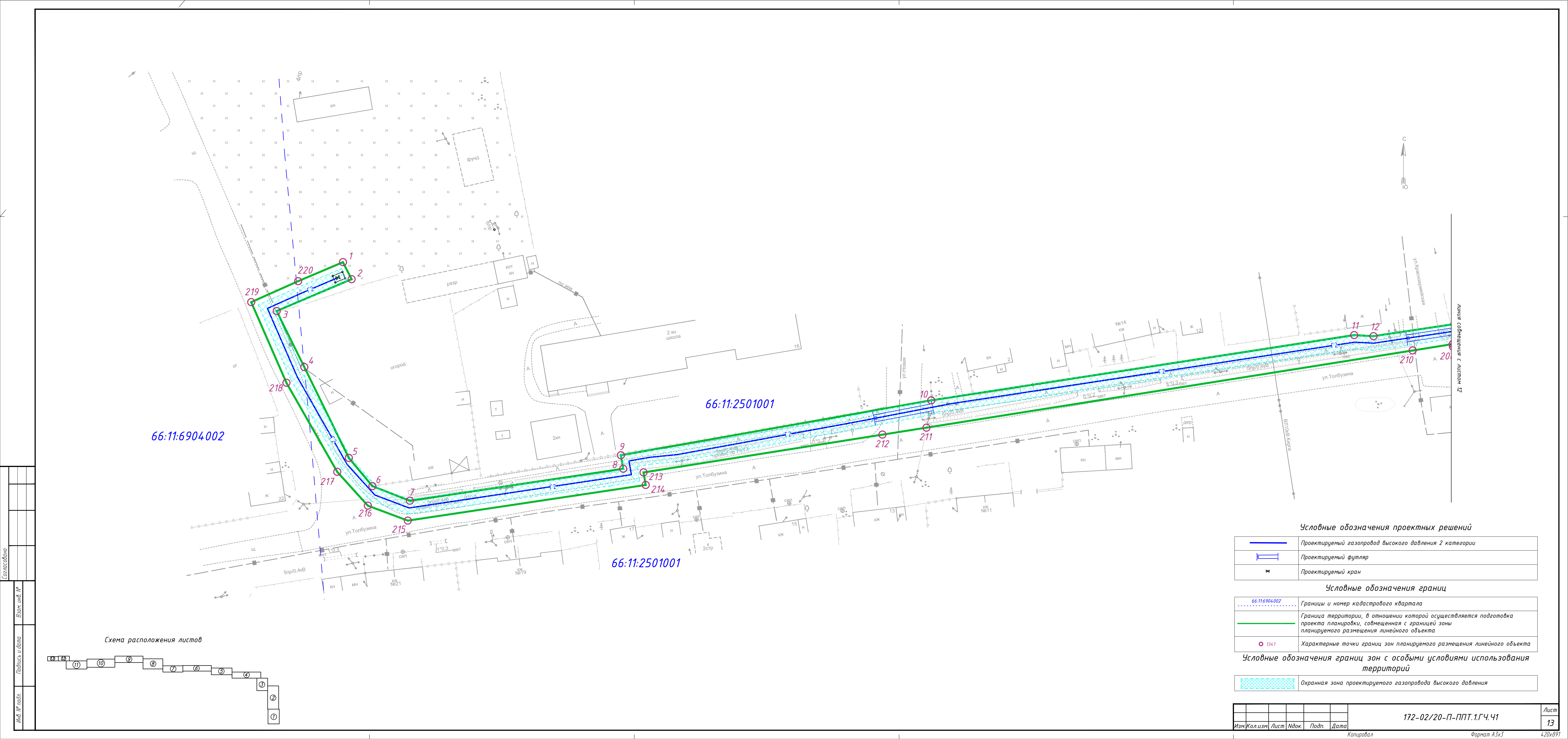


Условные обозначения проектных решений	
	Проектируемый газопровод высокого давления 2 категории
Условные обозначения границ	
	Границы и номер кадастрового квартала
	Граница территории, в отношении которой осуществляется подготовка проекта планировки, совмещенная с границей зоны планируемого размещения линейного объекта
	Характерные точки границ зон планируемого размещения линейного объекта
Условные обозначения границ зон с особыми условиями использования территорий	
	Охранная зона проектируемого газопровода высокого давления





Условные обозначения проектных решений	
	Проектируемый газопровод высокого давления 2 категории
	Проектируемый футляр
	Проектируемый кран
Условные обозначения границ	
	Границы и номер кадастрового квартала
	Граница территории, в отношении которой осуществляется подготовка проекта планировки, совмещенная с границей зоны планируемого размещения линейного объекта
	Характерные точки границ зон планируемого размещения линейного объекта
Условные обозначения границ зон с особыми условиями использования территорий	
	Охранная зона проектируемого газопровода высокого давления

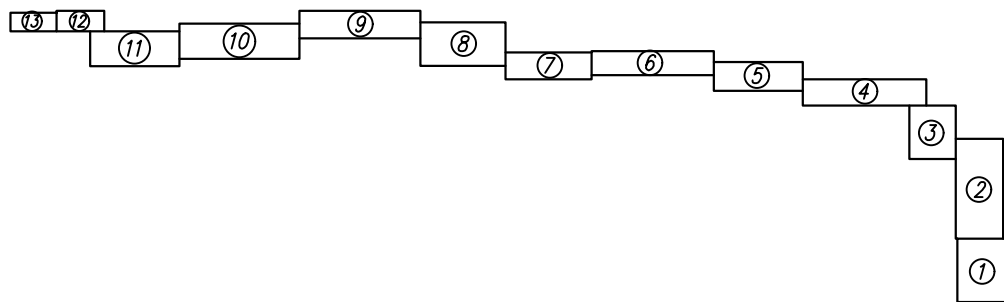


66:11:6904002

66:11:2501001

66:11:2501001

Схема расположения листов



Условные обозначения проектных решений

	Проектируемый газопровод высокого давления 2 категории
	Проектируемый футляр
	Проектируемый кран

Условные обозначения границ

	Границы и номер кадастрового квартала
	Граница территории, в отношении которой осуществляется подготовка проекта планировки, совмещенная с границей зоны планируемого размещения линейного объекта
	Характерные точки границ зон планируемого размещения линейного объекта

Условные обозначения границ зон с особыми условиями использования территорий

	Охранная зона проектируемого газопровода высокого давления
--	--